



INSTITUTO DE ESTUDIOS ECONOMICOS

COMENTARIO

Al 28 de febrero, las existencias de maíz, trigo, soja y girasol se ubicaron en 1.3, 8.1, 1.2 y 1.1 millones de toneladas, respectivamente. Al comparar estos valores con los correspondientes a la misma fecha del año precedente las variaciones fueron de 40.1, 21.1, -18 y 160% para el maíz, trigo, soja y girasol, respectivamente. Por su parte, la capacidad de almacenaje de las plantas asciende a 47.4 millones de toneladas, siendo utilizada una capacidad de 13.5 millones (28.4%).

La molienda de granos oleaginosos correspondiente a enero del 2006 muestra valores superiores a los registrados durante el mismo mes del 2005; en el caso de la soja este incremento fue del 19.4% mientras que para el girasol ascendió a un 24.3%. Por su parte, la molienda de maíz durante el 2005 presentó una variación del 11.1% respecto del 2004. La molienda de trigo, por el contrario, fue inferior en un 0.2% al comparar estos mismos períodos.

Las producciones de aceites y subproductos oleaginosos del primer mes de 2006 presentaron variaciones positivas respecto al mismo mes del año precedente, siendo de un 18.6, 17.0, 26.6 y 28.0% para el aceite de soja, pellets de soja, aceite de girasol y pellets de girasol, respectivamente.

Los principales indicadores del comercio exterior de granos y subproductos correspondientes a febrero de 2006 muestran variaciones negativas respecto al mes precedente, siendo del 25.9% para el monto exportado, 30.0% para el volumen y 28.8% para el número de embarques. A diferencia de los indicadores mencionados anteriormente, el precio promedio presenta un incremento del 6.5% para el mismo período.

La liquidación de divisas de los industriales oleaginosos y exportadores de cereales ascendieron durante febrero del 2006 a 754.2 millones de dólares, cifra inferior en un 11.4% a las de enero del mismo año y un 3.0% respecto de las del mismo mes del año anterior.

El flete marítimo orientativo para granos presentó un cambio en la tendencia de los últimos meses, a excepción del flete marítimo con destino a Brasil que mantiene una tendencia a la baja. Por su parte, el flete terrestre no presenta modificaciones en su costo.

Los diferenciales de precios entre similares posiciones de distintas plazas de los Mercados de Futuros muestran que el trigo mantiene un diferencial del 33.6%, valor superior al de los cuatro meses precedentes; el maíz presenta un diferencial del 13.1%, superando al valor presentado el mes anterior; y en el caso de la soja, el diferencial de precios es de un 31.3%, siendo el valor mínimo de los últimos trece meses.

El Índice de Precios de Materias Primas de febrero se ubicó en un valor de 99.7, presentando un descenso del 0.1% respecto a enero de 2006 y un incremento del 9.3% respecto al mismo mes del año precedente.

BOLSA DE CEREALES

INSTITUTO DE ESTUDIOS ECONÓMICOS

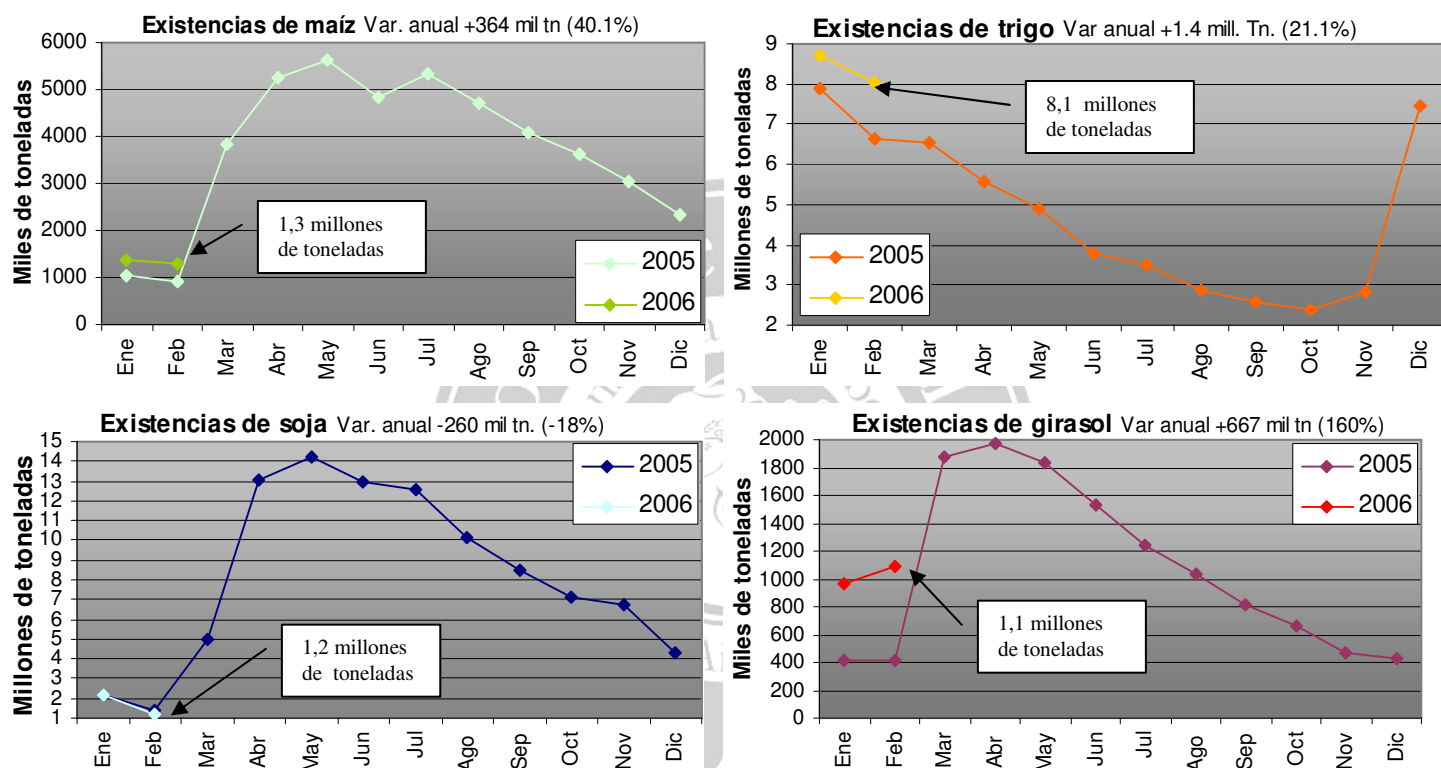


INSTITUTO DE ESTUDIOS ECONÓMICOS

Indicadores Comerciales

Año II – Nº 10
MARZO 2006

Existencia Física de Granos



No se incluye el cereal depositado en el campo de productores, por no haber ingresado al circuito comercial.

Fuente: elaboración propia en base a datos del ONCCA.

Capacidad de almacenaje de las plantas (en toneladas)

Capacidad Instalada	Capacidad utilizada al 28 de febrero	Porcentaje utilizado	Total de plantas
47.443.373	13.451.407	28,4 %	3.023

La capacidad de almacenaje está calculada en base a trigo PH 80.

Fuente: ONCCA.

Molienda de granos (en toneladas)

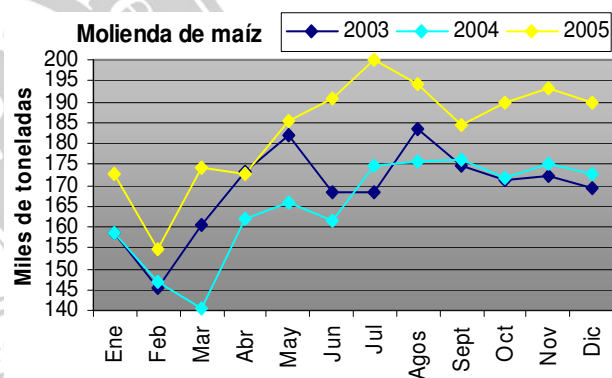
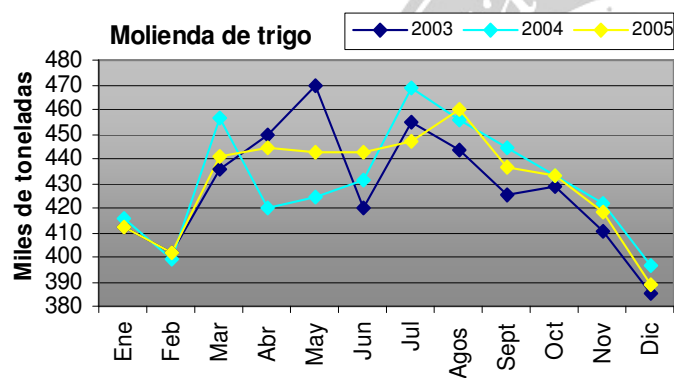
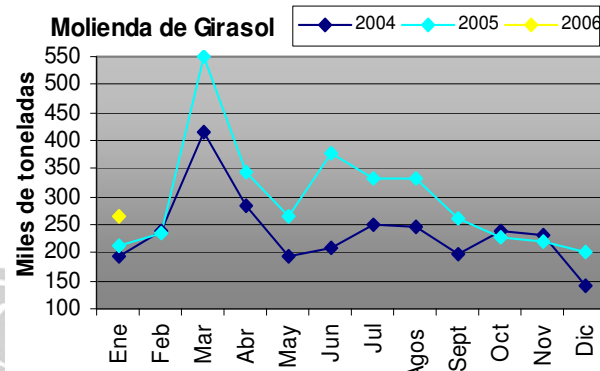
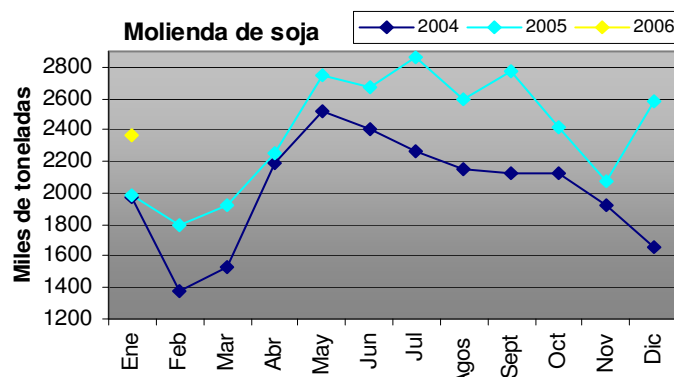
	Enero 2006	Enero 2005	Variación
Soja	2.371.186	1.986.404	19,4 %
Girasol	265.980	213.898	24,3 %
	Acumulado 2005	Acumulado 2004	Variación
Trigo	5.158.257	5.166.598	-0,2 %
Maíz	2.201.939	1.981.067	11,1 %

Fuente: elaboración propia en base a datos de la SAGPyA, últimos datos disponibles.



INSTITUTO DE ESTUDIOS ECONOMICOS

Año II - Nº 10
MARZO 2006

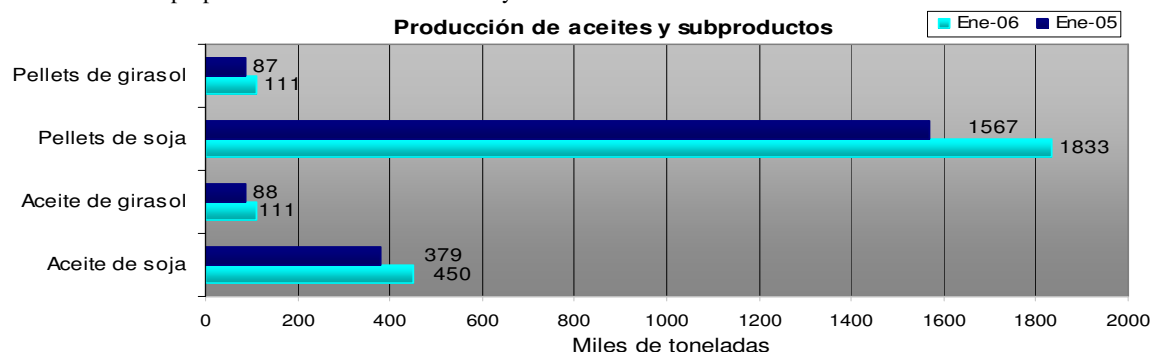


Fuente: elaboración propia en base a datos de la SAGPyA, últimos datos disponibles.

Producción de aceites y subproductos (en toneladas)

	Enero 2006	Enero 2005	Variación
Aceite de soja	449.892	379.267	18,6 %
Pellets de soja	1.832.884	1.567.222	17,0 %
Aceite de girasol	111.107	87.771	26,6 %
Pellets de girasol	111.287	86.967	28,0 %

Fuente: elaboración propia en base a datos de la SAGPyA.



Fuente: elaboración propia en base a datos de la SAGPyA.



INSTITUTO DE ESTUDIOS ECONOMICOS

Año II – Nº 10
MARZO 2006

Comercio exterior de granos y subproductos

	Febrero 2006	Enero 2006	<i>Variación</i>	Febrero 2005	<i>Variación</i>
Monto (en millones de u\$s)	550,5	742,5	-25,9 %	516,5	6,6 %
Precios promedio (en u\$s por ton.)	196,0	184,0	6,5 %	134,0	46,3 %
Volumen (en millones de ton.)	2,8	4,0	-30,0 %	3,8	-26,3 %
Embarques (en unidades)	2.439	3.427	-28,8 %	2.294	6,3 %

Fuente: elaboración propia en base a datos del SENASA.

Exportaciones de los principales granos (en toneladas)

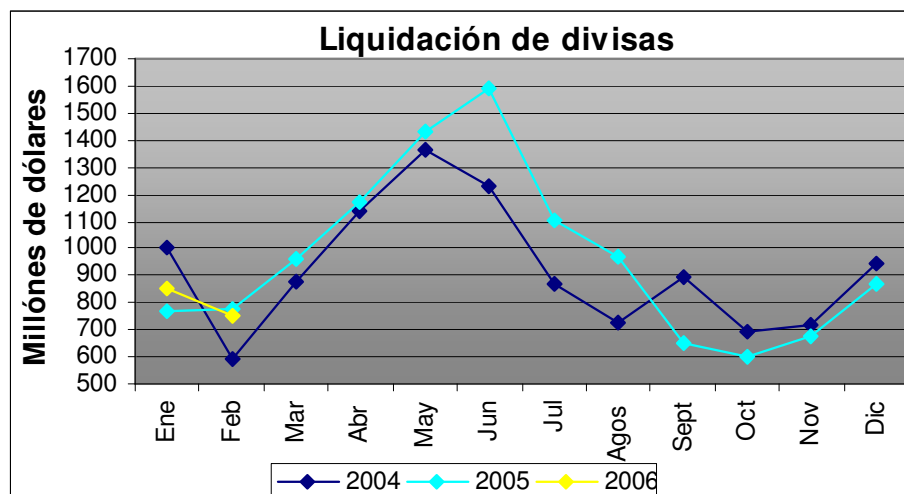
	Potenciales campaña 2005/06	Acumulado al 15 de marzo de 2006	Progreso comparativo de las exportaciones	
			Campaña 05/06	Campaña 04/05
Trigo	6.500.000	5.154.100	79,3 %	76,0 %
Maíz	8.000.000	2.360.600	29,5 %	31,6 %
Soja	8.000.000	1.849.200	23,1 %	31,9 %
Girasol	55.000	4.200	7,6 %	23,6 %

Fuente: elaboración propia en base a datos de la Dirección de Mercados (ONCCA-SAGPyA).

Liquidación de divisas de los industriales de oleaginosos y exportadores de cereales (en millones de dólares)

	Febrero 2006	Enero 2006	<i>Variación</i>	Febrero 2005	<i>Variación</i>
Liquidación	754,2	851,4	-11,4 %	777,9	-3,0 %

Fuente: elaboración propia en base a datos de CIARA.



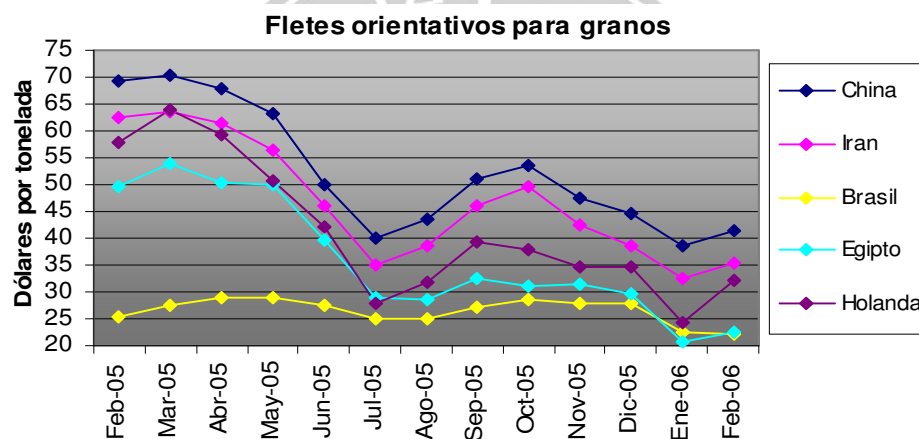
Fuente: elaboración propia en base a datos de CIARA.

Flete marítimo orientativo para granos

Destino	Febrero 2006	Enero 2006	Variación	Febrero 2005	Variación
China ⁽²⁾	41,5	38,5	7,8 %	69,3	-40,1 %
Irán ⁽²⁾	35,5	32,5	9,2 %	62,5	-43,2 %
Brasil ⁽²⁾	22,0	22,5	-2,2 %	25,4	-13,4 %
Egipto ⁽²⁾	22,5	20,8	8,2 %	49,5	-54,5 %
Holanda ⁽³⁾	32,3	24,3	32,9 %	57,7	-44,0 %

⁽²⁾ Barcos con porte de 40000 toneladas. ⁽³⁾ Barcos con porte de 25000 toneladas.

Fuente: Área Regímenes Especiales – Dirección de Mercados Agroalimentarios, SAGPyA.



Fuente: Elaboración propia en base a datos del Área de Regímenes Especiales - Dirección de Mercados Agroalimentarios, SAGPyA.

Flete por camión, a granel (en pesos por tonelada)

Kilómetros	Febrero 2006	Enero 2006	Variación	Febrero 2005	Variación
20	10,6	10,6	0,0 %	9,7	9,3 %
100	23,7	23,7	0,0 %	21,5	10,2 %
500	78,8	78,8	0,0 %	71,6	10,1 %
1000	141,3	141,3	0,0 %	128,5	10,0 %

Se consideran camiones con capacidad de carga de 30 toneladas.

Fuente: Área Regímenes Especiales – Dirección de Mercados Agroalimentarios, SAGPyA.

Camiones arribados en puerto

Puerto	Febrero 2006	Enero 2006	Variación
Rosario y zona	48.616	54.798	-11,3 %
Dársena y Buenos Aires	7.119	6.452	10,3 %
Necochea	4.976	10.535	-52,8 %
Bahía Blanca	4.812	10.527	-54,3 %

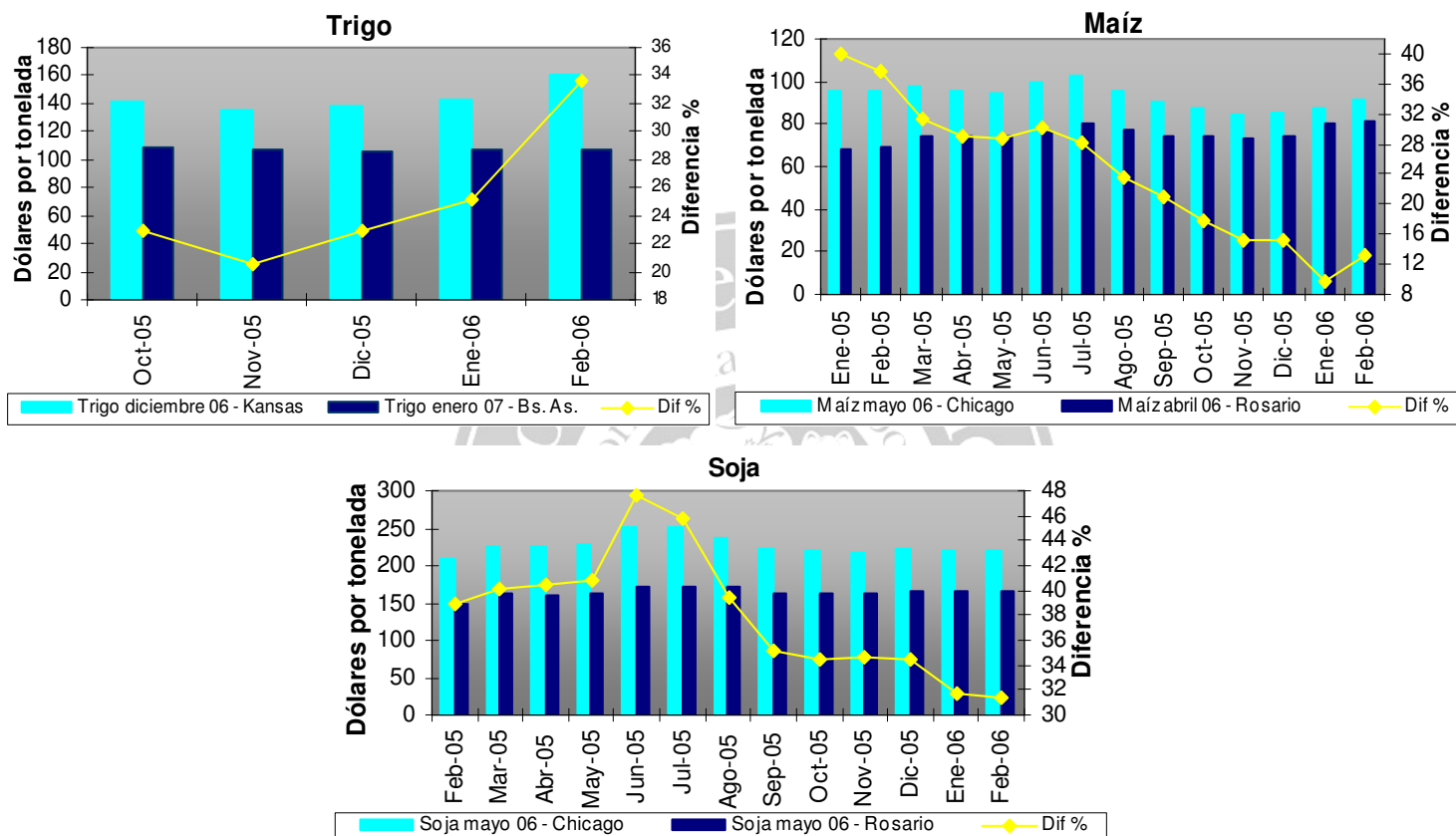
Fuente: elaboración propia en base a datos de la Cámara Gremial de Recibidores de Cereales, Oleaginosas y afines de la Bolsa de Cereales.



INSTITUTO DE ESTUDIOS ECONOMICOS

Año II – N° 10
MARZO 2006

Diferencial de precios en mercados de futuros



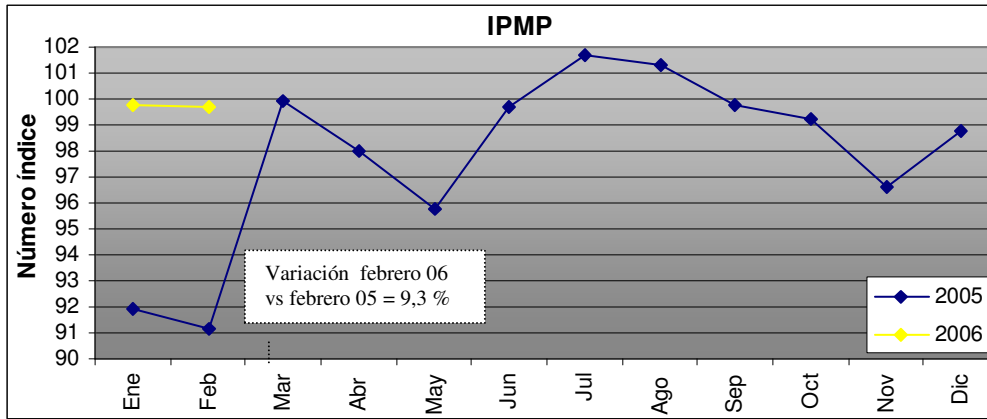
Fuente: elaboración propia. Contratos correspondientes a similares posiciones de distintas plazas y los diferenciales de precios originados. La línea amarilla marca la diferencia porcentual entre los precios de la plaza internacional de referencia (Chicago o Kansas) y el de la plaza local (Rosario o Bs. As.).

Brasil: Precios de indiferencia del trigo importado (en dólares por tonelada)

EE.UU. Hard red #2	Diferencia respecto FOB Argentina	Canadá Feed Wheat #2	Diferencia respecto FOB Argentina	Australia Hard Wheat	Diferencia respecto FOB Argentina
182,3	44,3	150,9	12,9	220,2	82,2

El precio de indiferencia se obtiene adicionando el 10,5% (arancel de importación extra zona) al precio FOB de los países seleccionados. La diferencia es respecto al precio FOB puertos argentinos (138 dólares por tonelada). Fuente: elaboración propia.

Índice de precios de las materias primas (en dólares estadounidenses)



Fuente: Elaboración propia en base a datos del Banco Central de la Republica Argentina. Base diciembre 1995 = 100.

